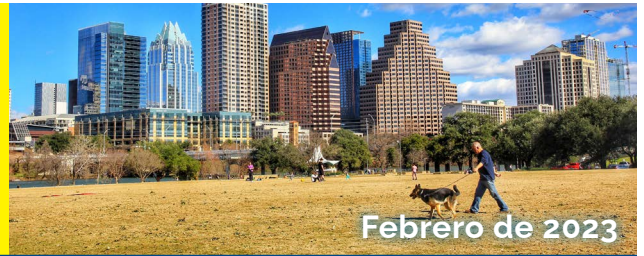


# AUSTIN UTILITIES NOW

INFORMACIÓN SOBRE SUS SERVICIOS DE LA CIUDAD



## Nuevas tarifas base de Austin Energy

A partir del ciclo de facturación de marzo, podría ver algunas diferencias en la porción de Austin Energy de su factura. El Concejo Municipal de Austin aprobó nuevas tarifas base para la compañía de servicio eléctrico en diciembre de 2022 para proveer estabilidad financiera a Austin Energy promoviendo a la vez la conservación de energía y protegiendo a nuestros clientes más vulnerables. Los cambios más destacados incluyen:

### » Cargo al Cliente

- \$13 a partir de marzo de 2023.
- \$14 a partir de noviembre de 2023.
- \$15 a partir de noviembre de 2024.

### » Niveles para clientes residenciales dentro de la ciudad para el 2023

- Nivel 1: 0-300 kWh a \$0.04100.
- Nivel 2: 301-900 kWh a \$0.05100.
- Nivel 3: 901-2,000 kWh a \$0.07307.
- Nivel 4: >2,000 kWh a \$0.10564.

### » Niveles para clientes residenciales fuera de la ciudad para el 2023

- Nivel 1: 0-300 kWh a \$0.04100.
- Nivel 2: 301-900 kWh a \$0.04637.
- Nivel 3: 901-2,000 kWh a \$0.06001.
- Nivel 4: >2,000 kWh a \$0.07820.

### » Los cambios a tarifas base específicas para clientes comerciales e industriales varían según la su clasificación del cliente.

Verá todos los cambios aprobados reflejados en su factura a partir de marzo. Encuentre más información sobre todas las tarifas de Austin Energy en [austinenergy.com](http://austinenergy.com) bajo la sección de tarifas.



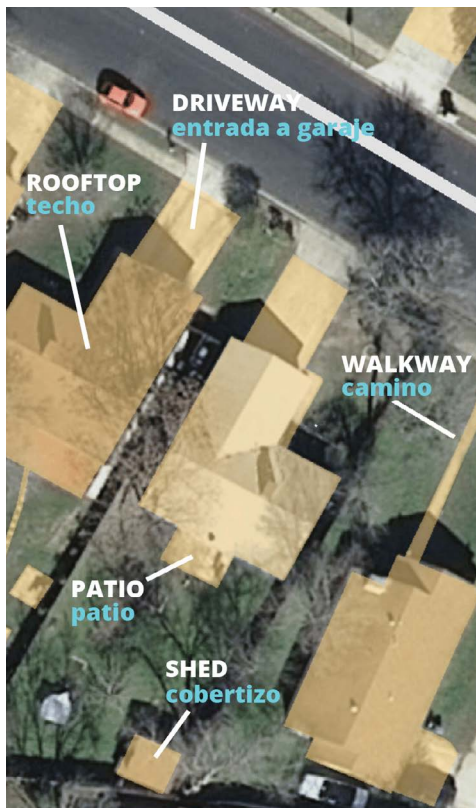
## Dele cariño a su bote azul

¿Se ha preguntado alguna vez si debe poner sus materiales reciclables en bolsas? ¡Austin Resource Recovery tiene la respuesta! Dejemos los mitos y aprendamos sobre el reciclaje para que se sienta bien al darle cariño a su bote azul de reciclaje todos los días.

» **Mito** — Los materiales reciclables deben colocarse en bolsas al igual que la basura antes de ponerlos en su bote azul.

» **Realidad** — El reciclaje nunca se debe colocar en bolsas porque las bolsas de plástico que se estiran pueden trabarse en la maquinaria del centro de reciclaje y causar problemas. Coloque los artículos sueltos en su bote azul y deje los plásticos que se estiran para reciclaje en alguna tienda local que los recoja o en el Centro de Reciclaje y Reúso.

Visite [austintexas.gov/recycling](http://austintexas.gov/recycling) para más información. Para más mitos y realidades sobre el reciclaje, visite [bit.ly/2E0t0Ss](http://bit.ly/2E0t0Ss).



## Datos actualizados sobre cobertura impermeable

El Departamento de Protección de Cuencas de la Ciudad está actualizando los datos sobre cobertura impermeable, así que algunos clientes verán cambios en su cargo de drenaje este mes. La superficie impermeable incluye techos, entradas para automóviles, estacionamientos y otras superficies duras que no absorben el agua de lluvia. La mayoría de las cuentas no tendrán cambios en la tarifa de drenaje o un cambio de menos de \$1 al mes. Los titulares de las cuentas con cambios grandes recibieron notificaciones por teléfono en enero. El cargo de drenaje paga por los programas y proyectos que alivian los problemas de las inundaciones, la erosión y la contaminación del agua en toda la ciudad. Aprenda más en [austintexas.gov/drainagecharge](http://austintexas.gov/drainagecharge).

# Manténgase caliente y ahorre durante este invierno

Explore estas herramientas y consejos de Austin Energy y Austin Water para ayudarle a ahorrar en sus facturas de servicios públicos en el invierno.

## Para su factura de electricidad

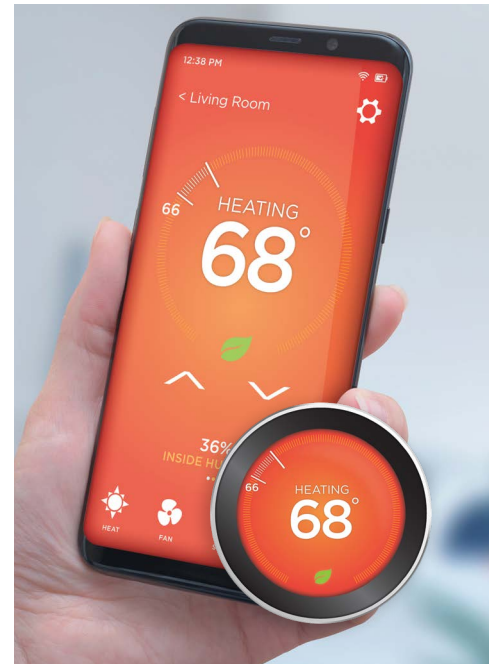
- » Ajuste su termostato varios grados menos durante el invierno. Cada grado más usa 3 por ciento más energía.
- » Revise su uso de energía regularmente para evitar sorpresas. Ingrese a [coautilities.com](http://coautilities.com) y busque la herramienta de Administración de Energía.
- » ¡Qué se haga la luz! Abra las persianas y cortinas durante el día en las ventanas que dan al sureste para que entre más calor, y luego ciérrelas en la noche.
- » Añada aislamiento a los calentadores de agua y tuberías de agua caliente para ahorrar energía y dinero.
- » Coloque sellador y juntas aislantes en las ventanas y puertas.

Vea más consejos para ahorrar en el invierno en [austinenergy.com/go/winter](http://austinenergy.com/go/winter).

## Para su factura de agua


- » No riegue afuera durante los meses de invierno. Apague el sistema de riego automático.
- » Cubra las llaves de agua en exteriores cuando se esperen temperaturas bajo cero para evitar la ruptura de tuberías.
- » Solo lave tandas completas en su lavaplatos automático y lavadora de ropa.
- » Tome duchas más cortas. Pruebe hacerlo en menos de cinco minutos.
- » Busque la etiqueta WaterSense® cuando compre electrodomésticos y equipos nuevos que usen agua.
- » Repare las llaves con fugas de agua. Incluso un goteo lento puede desperdiciar varios galones de agua al día.

Para más consejos sobre cómo ahorrar agua, visite [austintexas.gov/department/water-saving-tips](http://austintexas.gov/department/water-saving-tips).




## Amar es planificar transporte seguro a casa

Febrero es un mes para demostrarse amor a sí mismo y a los demás. Ya sea que esté pasándola bien solo y cuidándose, en una cita romántica o divirtiéndose con amigos, antes de tomar, planifique un transporte seguro a casa en [austintexas.gov/gethomesafe](http://austintexas.gov/gethomesafe).



Inscríbese para recibir alertas de apagones de **Austin Energy**.

Envíe por texto la palabra **REG** al **287846** ahora.



## ¿Alguien en su hogar tiene una enfermedad crítica?

Si usted o alguien en su hogar tiene una condición médica que podría poner en riesgo su vida durante un apagón de electricidad, puede calificar para formar parte del Registro de Personas con Vulnerabilidad Médica de Austin Energy. Este registro provee manejo de casos personal a los clientes de Austin Energy que necesitan atención crítica o que tienen condiciones crónicas. Aunque no se garantiza un servicio de electricidad ininterrumpido a los clientes en el registro, ni una restauración prioritaria durante una emergencia, ellos reciben apoyo dedicado para asegurarse de que estén protegidos durante un apagón. Visite [coautilities.com/go/mvr](http://coautilities.com/go/mvr) o llame al **512-494-9400** para aprender más.

**¿Es mayor de 65 años? ¿No tiene automóvil?** Usted podría estar exento de la Cuota de Usuario de Transporte. Aprenda más en [austintexas.gov/tuf](http://austintexas.gov/tuf).

Número de teléfono de Servicio al Cliente: 512-494-9400  
Reporte una avería en el sistema eléctrico disponible las 24 horas: 512-322-9100  
Emergencia del servicio de agua disponible las 24 horas: 512-972-1000  
East Austin Utility Customer Service Center (centro de servicio en persona): 2800 Webberville Rd.  
North Austin Utility Customer Service Center (centro de servicio en persona): 8716 Research Blvd., Ste. 115  
South Austin Utility Customer Service Center (centro de servicio en persona): 1901 W. William Cannon Drive, Ste. 100

